

wemmel!

INFO

2026|1



**Un pour tous, tous pour...  
le bien-être animal!**

Qui sont nos gardiens  
de la paix?

Appel aux Wemmelois:  
Partagez vos avis!

## Dans ce magazine

### Contact

#### Maison communale

Avenue Dr. H. Follet 28, 1780 Wemmel

#### Campus W

Avenue J. De Ridder 49, 1780 Wemmel

T : 02/462.10.00

E : [info@wemmel.be](mailto:info@wemmel.be)

[www.wemmel.be](http://www.wemmel.be)



Aimez-nous sur Facebook :  
[gemeentecommuneWemmel](https://www.facebook.com/gemeentecommuneWemmel)

### Colophon

Wemmel Info est une publication bimestrielle de l'administration communale de Wemmel.

#### Rédaction:

Service Information Wemmel

T 02/462.10.00

E : [communicatie@wemmel.be](mailto:communicatie@wemmel.be)

#### Editeurs responsables :

Walter Vansteenkiste, p/a

Rue J. Bruyndonckx 135,

1780 Wemmel

Armand Hermans, p/a

Avenue K&H De Raedemaeker 11,

1780 Wemmel

#### Mise en page et impression :

Imprimerie Van der Poorten

Cette impression a été réalisée entièrement neutre en carbone.



08

#### Nos gardiens de la paix:

les yeux et les oreilles de Wemmel



10

#### We Move

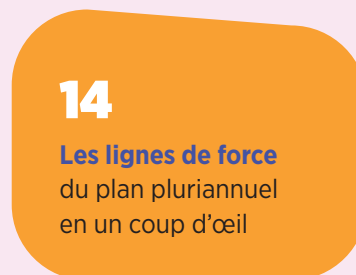
en mouvement ensemble  
toute l'année



12

#### LDC

20 ans de chaleur,  
de sollicitude et de solidarité



14

#### Les lignes de force

du plan pluriannuel  
en un coup d'œil



16

#### Une villa romaine

de près de 2.000 ans  
découverte à Wemmel



20

#### Sur la route avec Jean:

«Chaque trajet est un plaisir!»





06

**En couverture**  
Wemmel joue la carte  
du bien-être animal

## Et puis

- 04** En bref
- 05** Un appel aux Wemmelois désireux de partager leur avis
- 18** Tout beau, tout nouveau: le Conseil de Wemmel
- 19** Collecte de textiles
- 21** Qui habite... au numéro 26 ?
- 22** Réaménagement de l'avenue de Limburg Stirum
- 23** Une question de Bart, l'un de nos concitoyens
- 23** 'Erf en Haard': bientôt une place de quartier plus verte
- 24** Dépistage du cancer du col de l'utérus
- 25** Que faire à Wemmel?
- 26** De Zandloper

# Chers Wemmelois,

Lorsque vous ouvrez ce magazine, vous le faites peut-être par curiosité. Ou peut-être par habitude. Mais ce que j'espère surtout, c'est que vous le faites avec le sentiment que Wemmel est aussi **votre commune**. Que vous vous y sentez chez vous, et que vous savez que votre voix y est entendue.

Cette voix – votre voix – sera notre priorité durant cette législature. Tout au long de l'année qui vient de s'achever, les Wemmelois ont eu l'occasion de nous faire savoir lors d'entretiens, de tables thématiques et d'enquêtes ce qui fonctionne bien dans notre commune, ce que nous pourrions améliorer, et sur quels aspects la commune doit miser à l'avenir.

Le **plan pluriannuel 2026–2031** est le reflet de cette participation citoyenne. Ce n'est pas un plan qui a été imposé d'en haut, mais un projet d'avenir qui **part des préoccupations de nos habitants** et dans lequel nous transposons en actions concrètes des priorités comme la sécurité, la mobilité, la propreté, la prestation de services et les contacts sociaux.

Ce plan fait aussi la part belle à l'implication des citoyens, avec comme fer de lance la création du **Conseil de Wemmel**. Nous sommes en effet parfaitement conscients que la politique ne fonctionne que lorsqu'elle est cautionnée par la population.

Cette conviction, nous l'appliquons aussi à notre communication. Comme vous l'aurez sans doute remarqué, **ce magazine arbore désormais un nouveau look**. Plus frais, plus coloré et davantage axé sur les récits et les anecdotes. Nous voulons ainsi non seulement mieux vous informer, mais aussi vous impliquer plus étroitement dans la vie à Wemmel.

Je vous invite donc à faire entendre votre voix et à réfléchir avec nous à la politique à mettre en œuvre à Wemmel. Dans ce magazine, vous découvrirez comment vous pouvez vous engager dans cette participation et de quelle manière vous parviendrez ainsi vous aussi à faire la différence.

Je compte sur vous.

Votre bourgmestre

**Walter Vansteenkiste**



### Donnez à votre événement la notoriété qu'il mérite!

Vous organisez avec votre association ou votre quartier une activité à Wemmel? Faites en sorte qu'elle ne passe pas inaperçue! En l'annonçant dans le calendrier des activités du site Internet de la commune, vous atteindrez aisément un vaste public. Enregistrer votre événement est un jeu d'enfant, et c'est surtout gratuit! Surfez sur le site [www.wemmel.be/fr/associations](http://www.wemmel.be/fr/associations) et cliquez sur le bouton rouge 'Ajoutez votre activité'. Vous confèrerez ainsi davantage de visibilité à votre activité et vous nous aiderez à mettre de la vie dans notre commune.



### Gagnants de l'action de fin d'année 'Achetez local'

En plus de soutenir les commerçants wemmelois, ceux d'entre vous qui ont décidé d'acheter local pendant la période de fin d'année pouvaient aussi gagner de beaux prix. Cette année, la cagnotte contenait notamment un chèque-cadeau 'Straffe Streek', un splendide vélo électrique Norta et 100 chèques-cadeaux Wemmel de 20 euros. Dans l'intervalle, les heureux gagnants ont été informés personnellement.

### Votre affiliation à la bibliothèque en 2026: qu'est-ce qui change?

À partir du 1<sup>er</sup> janvier 2026, la bibliothèque de Wemmel opère quelques changements:

- Réserver un ouvrage auprès d'une autre bibliothèque coûte désormais 5 euros.
- Si vous ne restituez pas le matériel emprunté dans le délai imparti, vous recevrez un rappel. Un rappel par e-mail est gratuit, mais un rappel par courrier coûte 2 euros. Un deuxième ou un troisième rappel coûte également 2 euros.

Évitez donc les frais supplémentaires en ramenant votre matériel à temps. Le règlement est disponible dans son intégralité sur le site [bib.wemmel.be](http://bib.wemmel.be).



### Inscriptions préalables pour l'année scolaire 2026-2027

Vous voulez assurer votre enfant d'une place dans une école fondamentale de Wemmel pour l'année scolaire prochaine? Dans ce cas, ne manquez surtout pas la période des inscriptions préalables.

**Quels enfants doivent être préinscrits?** Les enfants nés en 2024 et les enfants qui changent d'école.

**Quand préinscrire votre enfant?** La période des inscriptions préalables s'étend du 24 février au 17 mars 2026 inclus.

**Quand pouvez-vous attendre des nouvelles de votre préinscription?** Au plus tard le 24 avril 2026, vous serez informé(e) du résultat de l'inscription préalable et du classement en fonction des critères.

**Et ensuite?** Les inscriptions sur la base du ticket obtenu se dérouleront du 27 avril au 12 mai 2026 inclus.

Les inscriptions libres débutent le 21 mai 2026.  
Vrije inschrijvingen starten vanaf 21 mei 2026.



# Un appel

Les conseils consultatifs communaux réunissent des habitants engagés pour réfléchir ensemble à la politique de Wemmel. Ils échangent des idées, donnent leur avis et aident ainsi à façonner notre commune. Les délibérations des conseils consultatifs se déroulent en néerlandais. C'est la loi qui en dispose ainsi.

## aux Wemmelois désireux de partager leur avis

En 2025, la commune a créé plusieurs conseils consultatifs axés chacun sur un thème spécifique.

Les **conseils consultatifs de la culture, de la jeunesse, de l'environnement, des personnes âgées et du sport** ont d'ores et déjà été activés.

Pour les conseils consultatifs suivants, nous sommes par contre encore à la recherche de quelques candidats:

### **GECORO (commission communale pour l'aménagement du territoire)**

La GECORO est un conseil consultatif particulier qui se consacre à l'aménagement du territoire. Sa composition est définie par la loi et réunit différents secteurs: environnement et nature, agriculture, commerçants et indépendants, salariés, secteur de l'immobilier, jeunesse, personnes âgées et organisations socioculturelles.

Vous faites partie de l'un de ces secteurs et vous aimeriez vous joindre à notre réflexion sur l'avenir de Wemmel, et vous êtes aussi en mesure de désigner un suppléant? **Posez sans plus attendre votre candidature!**

### **Bien-être animal et Economie locale**

Nous sommes également encore à la recherche de candidats motivés pour le conseil consultatif en matière d'économie locale et le conseil consultatif en matière de bien-être animal. Vous vous intéressez à l'un de ces thèmes et vous aimeriez faire profiter la commune de vos idées? **Venez vous joindre à notre réflexion!**



© AnnaStills - stock.adobe.com

### **Conseil du Centre de services local**

Le Conseil du Centre est l'organe consultatif et participatif du Centre de services local Eureka. Les membres s'y réunissent afin de réfléchir au fonctionnement, d'évaluer les activités et de lancer des idées de nouvelles initiatives. C'est ainsi que le Conseil du Centre contribue à renforcer le Centre de services local Eureka.

Les utilisateurs, les bénévoles du Centre de services local et les délégués d'associations de personnes âgées peuvent poser leur candidature. Il leur suffit pour ce faire d'envoyer un e-mail à l'adresse **eureka@wemmel.be**.



© oticki - stock.adobe.com



Posez votre candidature pour l'un de ces conseils consultatifs en envoyant votre lettre de motivation par e-mail à l'adresse **info@wemmel.be**.





# Wemmel joue la carte du bien-être animal

A Wemmel, nous prenons soin les uns des autres. Nous prenons soin de nos voisins, de notre environnement, mais aussi des animaux. Comme les humains, les animaux méritent notre respect, notre protection et nos soins. C'est pourquoi Wemmel a décidé, à partir de cette législation, de faire du bien-être animal une compétence à part entière de la politique locale.

Erwin Ollivier, l'échevin en charge du bien-être animal, explique l'importance de cette décision:

"Ces dernières années, nous recevions de la part de nos habitants de nombreuses questions du genre: *que dois-je faire si je trouve un animal perdu? Qui dois-je appeler pour un oiseau blessé?*

Désormais, nous avons des réponses claires à leur fournir. Tout animal en difficulté mérite une prise en charge rapide et correcte, et tous les habitants doivent savoir où s'adresser pour leur venir en aide."

En faisant du bien-être animal une compétence à part entière, Wemmel opte résolument pour une **approche structurée** reposant sur des collaborations concrètes avec des partenaires attitrés et sur des conventions claires.

### Trois partenaires, avec chacun son domaine de spécialité

Les bonnes résolutions ne suffisent pas. La commune de Wemmel en est consciente et prend donc des initiatives concrètes. En début d'année, l'administration communale a conclu des collaborations avec trois refuges de la région agréés par les autorités flamandes.

Nous vous présentons ici ces partenaires:

- **Het Kattenkabinet** – un cabinet spécialisé dans l'accueil et le placement de chats, principalement grâce à des familles d'accueil et à un réseau bien huilé de bénévoles.
- **Het Pootjesparadijs (Zemst)** – un refuge chaleureux et professionnel pour les chiens.
- **VOC Malderen** – un centre spécialisé dans l'accueil d'oiseaux et de tous les autres animaux sauvages indigènes.

Chaque partenaire a son propre domaine de spécialité. De cette manière, chaque animal est directement pris en charge par l'organisation adéquate. Les animaux bénéficient ainsi de meilleurs soins, et nos habitants savent tout de suite où s'adresser.

## Aidez-nous!

Chaque jour, le Kattenkabinet, le Pootjesparadijs et le VOC Malderen recueillent des animaux qui ont besoin d'aide. Avec un inépuisable dévouement, ces organisations œuvrent à un monde meilleur grâce aux **dons** et grâce à l'**aide de bénévoles**. Mais tout soutien additionnel est évidemment le bienvenu. Vous aimez les animaux et vous aimeriez apporter votre pierre à l'édifice? Que ce soit en vous retournant les manches en tant que bénévole, en accueillant temporairement des animaux ou en apportant votre soutien financier, vous pouvez vraiment faire la différence!

**Wemmel appelle ses habitants à soutenir ces refuges agréés.** Pour faire tous ensemble en sorte que les animaux en difficulté bénéficient des soins et de la protection qu'ils méritent.

## Un animal en difficulté?

### Voici ce qu'il faut faire:

Vous apercevez un animal qui a besoin d'aide? N'hésitez pas. En contactant rapidement l'organisation adéquate, vous pouvez vraiment faire la différence.

#### Vous avez trouvé un chien en liberté?

Contactez l'organisation '**Het Pootjesparadijs**', par e-mail à l'adresse [info@pootjesparadijs.be](mailto:info@pootjesparadijs.be) ou par téléphone au 02/375 36 06.

#### Vous avez aperçu un chat perdu?

Contactez l'organisation '**Het Kattenkabinet**' en surfant sur le site [www.hetkattenkabinet.be](http://www.hetkattenkabinet.be).

#### Vous avez trouvé un oiseau ou un animal sauvage blessé?

Contactez l'organisation '**VOC Malderen**', par e-mail à l'adresse [info@vogelopvangmalderen.be](mailto:info@vogelopvangmalderen.be) ou par téléphone au 052/33.64.10.

#### Vous avez aperçu un animal mort?

Prévenez le **Service Environnement de Wemmel** par e-mail à l'adresse [environnement@wemmel.be](mailto:environnement@wemmel.be) ou par téléphone au 02/462.11.10.

Vous trouverez davantage d'informations sur le site Internet de la commune, rassemblées en un aperçu pratique.

### Un soutien structurel qui fait vraiment la différence

La collaboration mise en place ne se limite pas à des conventions pratiques. La commune de Wemmel prévoit aussi un **soutien structurel**, également **financier**, pour les refuges en question. Comme le souligne l'échevin Ollivier, il s'agit là d'un choix délibéré: "Nous ne voulons pas d'une politique symbolique. Ces organisations font un travail remarquable au quotidien. En les soutenant également sur le plan financier, nous investissons directement dans le bien-être animal."

### Une politique axée sur l'avenir

Ces collaborations sont en réalité l'amorce d'un ensemble plus vaste. Début 2025, la commune de Wemmel avait déjà franchi une première étape formelle en signant une **charte du bien-être animal**. L'une des conditions qui y étaient stipulées était une collaboration officielle avec au moins un refuge agréé. Wemmel est allée plus loin en optant délibérément pour trois partenaires.

"Nous voulons pouvoir dispenser des informations plus ciblées et agir plus rapidement.", explique l'échevin Ollivier. "Le bien-être animal est une matière qui requiert de l'engagement, du suivi et de la collaboration. Nous prenons cela très au sérieux."

Dans les prochaines années, l'administration veut continuer à miser sur la **sensibilisation**, sur une communication claire et sur une politique qui évolue au rythme des besoins sur le terrain.



# Nos gardiens de la paix:

## les yeux et les oreilles de Wemmel

On n'imaginerait plus la rue sans eux: seuls ou en groupe, reconnaissables à leur uniforme mauve, nos gardiens de la paix arpentent au quotidien les rues de Wemmel. Mais en quoi consiste leur travail, exactement? Nous avons voulu nous en rendre compte par nous-mêmes en les accompagnant.

### Un point de contact accessible pour tous les Wemmelois

"Chaque journée est une aventure.", commence Andy sans dissimuler son enthousiasme. "La journée se remplit d'elle-même. Pour être gardien de la paix, il faut aimer l'imprévu. Chaque journée est différente. Si vous préférez la routine, mieux vaut choisir un autre métier."

Son collègue Filip acquiesce. "Au bout d'un moment, on connaît le dédale des rues de Wemmel comme sa poche, et je n'exagère rien... Notre travail nous fait découvrir des endroits où l'on ne passerait jamais par hasard, et nous finissons par connaître toutes les rues, tous les recoins et toutes les places de la commune comme s'il s'agissait de notre propre quartier."

**Les gardiens de la paix sont les yeux et les oreilles de la commune, mais aussi des habitants.** "Nous sommes un point de contact très accessible pour tous les Wemmelois qui ont une question à poser ou un souci à partager.", explique Filip. "Les gens savent très bien que nous sommes au courant de beaucoup de choses et que nous connaissons la commune à fond. Difficile de nous poser une question dont nous ne connaîtrions pas la réponse..."



### Ouvrir l'œil, et le bon!

Cela dit, leurs tâches ne relèvent pas seulement de l'information. **Les gardiens de la paix veillent à ce que les règles soient respectées, pour que la vie à Wemmel reste agréable pour tout le monde.** Des branches qui dépassent, des mauvaises herbes envahissantes, l'abandon de déchets, les véhicules mal garés... il y a tant de petites choses qui peuvent déranger et nuire à la qualité de vie...

"Si vous installez un conteneur sur la voie publique devant votre habitation, vous devez demander des panneaux de signalisation. Souvent, les gens ne le savent pas. Nous les interpellons alors à ce sujet et nous leur expliquons ce qu'ils doivent faire exactement pour se mettre en règle."

Sont-ils parfois confrontés à des réactions négatives? "Cela arrive. Mais c'est vrai pour tous les métiers impliquant de nombreux contacts humains. Les réactions positives et le sentiment d'aider les gens compensent largement ces rares mauvaises expériences."



## Aider les gens, jour après jour

Et aider les gens, c'est ce qu'ils font le plus. Parfois lors de banales querelles de voisinage, parfois dans des situations très graves. Andy se souvient tout de suite d'une expérience récente: "Un jour, une dame est venue nous chercher parce que sa voisine avait été hospitalisée en urgence. Son mari, qui était atteint de démence, ne pouvait pas rester seul à la maison. Nous avons donc pris des dispositions pour qu'il soit temporairement accueilli dans une maison de repos, jusqu'au retour de son épouse. Dans des situations comme celle-là, on réalise qu'on fait vraiment la différence."

Spontanément, nous en venons à parler d'un chien happé par une voiture. Son maître avait assisté à la scène et était dévasté par le chagrin. L'automobiliste était très choqué également. "Nous nous sommes donc retrouvés à consoler et reconforter deux personnes dans la rue, tandis qu'un collègue s'est mis de toute urgence en quête d'une couverture pour recouvrir l'animal.", se souvient Andy. "L'accident s'était produit juste à côté d'une école, et les enfants pouvaient sortir d'un moment à l'autre. Il fallait absolument leur épargner ce triste spectacle. Heureusement, nous y sommes parvenus."

## Les gardiens de la propreté de la commune

En marge de l'aspect humain, il y a aussi un lien très étroit avec l'environnement. **Les gardiens de la paix signalent les déversements clandestins, prennent des photos et enregistrent correctement le tout dans le système, afin que les services compétents puissent intervenir rapidement.**

Et cette approche porte ses fruits. "Parfois, nous parvenons même à identifier l'auteur du déversement clandestin.", explique Filip. "Dans ces cas, cette personne reçoit non seulement une amende, mais doit également s'acquitter des frais de nettoyage. De cette manière, nous œuvrons non seulement à une commune plus propre, mais aussi à une commune plus juste, puisque les citoyens qui respectent l'environnement ne paient pas les frais des déchets abandonnés par d'autres."

## Plus de 20.000 pas par jour

Les gardiens de la paix passent le plus clair de leur temps de travail dehors. "En moyenne, nous sillonnons la commune pendant 80% de la journée.", indique Andy en riant. "Et au début, ça se sent. Que voulez-vous? Nous faisons facilement plus de 20.000 pas par jour."

Le reste du temps est consacré à l'administration et au suivi: répondre aux e-mails, traiter les notifications et transmettre les dossiers aux services compétents. **Une fois par semaine, les gardiens de la paix se réunissent pour une brève concertation, les temps d'aborder les dossiers en cours et de se répartir le travail.** Ainsi, chacun sait ce qu'il a à faire.

## Beaux moments

Au fil du temps, on grandit dans ce métier. "à la longue, on devient expert de la nature humaine.", poursuit Filip. "Dans ce métier, on est confronté au monde tel qu'il est vraiment. Certaines personnes vivent vraiment dans des conditions désolantes. Des gens comme vous et moi, mais qui ont eu moins de chance dans la vie. Ça donne à réfléchir."

Et justement parce qu'on en voit de toutes les couleurs, on apprécie encore mieux les beaux moments. "Il y a quelques semaines, il avait beaucoup neigé et les paysages étaient vraiment féériques.", raconte Andy. "Je me souviens avoir dit à mon collègue: 'Quelle magnifique balade! Et dire qu'on nous paie pour la faire...'"



## Posez votre candidature

Vous aimez le contact humain, et vous aimez Wemmel? Surfez sur le site [www.wemmel.be/fr/offres-d-emploi](http://www.wemmel.be/fr/offres-d-emploi), posez votre candidature et aidez-nous à faire de Wemmel une commune chaleureuse où il fait bon vivre.

# WE MOVE

## EN MOUVEMENT ENSEMBLE, TOUTE L'ANNÉE

Qui dit nouvelle année, dit souvent bonnes résolutions. Un mode de vie plus sain et davantage d'activité physique arrivent alors la plupart du temps en tête de liste. Mais il n'est pas toujours évident de s'y tenir. C'est pourquoi la commune de Wemmel se propose de vous y aider.

L'initiative We Move regroupe **quatre activités originales** gravitant autour du jeu, du sport et de l'activité physique, réparties sur toute l'année.

Envie de découvrir le programme? Jetez un coup d'œil au **calendrier des activités** sur le site Internet de la commune.

### 1 Enfants de l'école maternelle (de 2,5 à 6 ans)

**Quand? Samedi 28 mars 2026 de 9h30 à 13h00**

**Où? Hall des sports, Dijk 34**

Le hall des sports sera transformé pour l'occasion en un véritable paradis du jeu pour les tout-petits. En compagnie de leurs parents ou de leurs grands-parents, les enfants se lanceront dans un voyage d'exploration fait de parcours d'aventures et de châteaux gonflables. Grimper, escalader, sauter, ramper: chacun est libre de faire ce qu'il veut, pourvu que tout le monde s'amuse.

Cette édition de We Move a été conçue spécialement pour les enfants âgés de 2,5 à 6 ans, toujours accompagnés d'un adulte.



### 2

### Enfants & jeunes (de 3 à 18 ans)

**Quand? Dimanche 27 septembre 2026 de 13h30 à 17h00**

**Où? Pelouse de la maison communale, avenue Dr. H. Follet 28**

Vous aimez jouer, faire du sport et surtout vous amuser? Dans ce cas, cette édition de We Move est faite pour vous. La pelouse de la maison communale se métamorphosera en une vaste aire de jeux proposant des activités physiques plus originales les unes que les autres. Vous n'aurez que l'embarras du choix. Une initiation au skateboard, un parcours du combattant, des jeux populaires, une partie de football à bulles: il y en a vraiment pour tous les goûts!

3

## Jeunes enfants

(de 2,5 à 8 ans)

Quand? Samedi 28 novembre 2026 de 9h30 à 13h00

Où? Hall des sports, Dijck 34

L'activité physique est essentielle pour les jeunes enfants également. Elle leur permet de développer leur motricité, mais surtout de découvrir une nouvelle source de plaisir. Lors de cette édition de We Move organisée au hall des sports, les enfants pourront batifoler à cœur joie dans un cadre ludique et sûr. Quant aux parents, ils ont le choix: observer, ou participer. Saint Nicolas sera présent!



4

## 55 ans et plus

Quand? Samedi 13 juin 2026 de 9h30 à 13h00

Où? Hall des sports, Dijck 34

Il n'y a pas d'âge pour bouger et faire du sport. Une activité physique régulière permet de rester en forme, de réduire le risque de chutes et de conserver plus longtemps son autonomie. Mais surtout: ça fait du bien et c'est un bon moment à partager! Cette activité We Move s'adresse à toutes les personnes de 55 ans et plus qui ont envie de bouger à leur propre rythme et en bonne compagnie.



**PARTICIPEZ, DÉCOUVREZ, BOUGEZ**

**ET PASSEZ UN BON MOMENT TOUS ENSEMBLE!**



# 20 ans

## de chaleur, de sollicitude et de solidarité

En février, le Centre de services local Eureka de Wemmel fêtera son 20<sup>e</sup> anniversaire. Depuis le 1<sup>er</sup> février 2006, le Centre est une valeur sûre pour toutes les personnes qui souhaitent jouir le plus longtemps possible de leur autonomie dans leur environnement familial. Les **personnes âgées, les habitants vulnérables et leurs aidants proches**, en particulier, y trouvent depuis vingt ans un cadre chaleureux et réconfortant. Le nom *Eureka* a été choisi à l'issue d'un concours et exprime parfaitement ce que le Centre de services local fait au quotidien: trouver ensemble des solutions!



**2006:** Le Centre de services local Eureka ouvre ses portes et le tout premier dépliant est distribué aux habitants.

**2016:** Le Centre de services local célèbre son 10<sup>e</sup> anniversaire avec une fête de quartier médiévale.




**2021:** La pandémie de coronavirus empêchant temporairement l'organisation des activités, le Centre de services local se recentre sur les promenades.



**2023:** Le Centre de services local prend officiellement ses quartiers au Campus W à l'occasion d'une inauguration festive du bâtiment.

**2025:** Le Centre de services local organise un mois durant un 'Beweegmarathon' et récolte ainsi pas moins de 3.700 euros au profit de la Croix-Rouge.





Tout a commencé avec Saartje, la directrice du Centre, une équipe enthousiaste et de nombreux bénévoles. Le 24 février 2006, le Centre a organisé sa toute première activité: un **après-midi de bingo**, à l'époque encore dans l'avenue Prince Baudouin, au rez-de-chaussée de la Résidence. Entretemps, le Centre de services local s'est installé au Campus W, mais l'ambiance est restée la même: ouverte, solidaire et humaine.

### Des activités, une aide pratique...

Le Centre de services local n'est d'ailleurs pas qu'un **lieu de rencontre**. On peut y prendre part à tout un éventail d'activités, allant d'excursions à des ateliers créatifs en passant par des projets de quartier. Et pour ceux qui aiment bouger, il y a aussi l'aérobic pour seniors, le yoga, la pétanque et le tennis de table. Mais le Centre de services local offre aussi un soutien pratique au quotidien, sa Centrale des Moins Mobiles ou encore son Guichet de soins. Pour que chacun puisse rester actif et étendre son réseau social, au cœur même de son quartier...

Bien sûr, rien de tout cela ne serait possible sans l'aide dévouée des nombreux **bénévoles**. Ce sont eux, les piliers du Centre de services local. Ils encadrent les activités, distribuent l'Eureka

Magazine, se tiennent à l'écoute des habitants en assurant l'Etoile téléphonique ou leur servent de chauffeurs en s'engageant auprès de la Centrale des Moins Mobiles. Sans leur dévouement et leur bon cœur, le Centre de services local n'aurait jamais pu devenir ce qu'il est aujourd'hui.

### ... et même un peu de romantisme!

Et bien sûr, on ne manque jamais une occasion de faire la fête. A l'occasion de son 10<sup>e</sup> anniversaire, le Centre de services local avait mis les petits plats dans les grands en organisant une authentique **fête médiévale**, avec même un spectacle de rapaces. Esmee, l'une des collaboratrices du Centre de services local, s'en souvient comme si c'était hier: "J'étais déguisée en demoiselle de la cour et je grimaçais les enfants. C'était une belle journée ensoleillée et pleine de chaleur humaine. C'est même à cette occasion que j'ai rencontré mon compagnon. Il faut croire que ça m'allait bien, d'être demoiselle de la cour..."

Les **après-midis de danse** sont également devenus une tradition. Marie-Jo est presque toujours de la partie. "C'est mon moment de détente à moi.", raconte-t-elle. "La bonne ambiance, la déco, les boissons et les collations savoureuses... J'en profite au moment même, et j'en garde surtout plein de bons souvenirs!"



Marie-Jo



## Une semaine de fête pour le 20e anniversaire du Centre de services local

### Lundi 23/02

De 14h à 15h: Passez au Foyer du Campus W déguster un cocktail sans alcool gratuit à base de limonades Ritchie.  
De 18h30 à 20h30: Atelier de décoration de bougies (15 €).

### Mardi 24/02

De 17h à 19h: Confectionnez vos propres produits de soins naturels à l'occasion d'un atelier organisé en collaboration avec Avansa (15 €, tarif social 3 €). Inscriptions sur le site <https://avansa-halleveilvoorde.be/activiteiten>.

### Mercredi 25/02

De 14h à 16h: Château gonflable pour les tout-petits et chocolat chaud pour tous au Campus W. Massage des mains et des pieds par Avansa (Le Foyer).

### Jeudi 26/02

15h: Venez savourer un concert de piano avec un morceau de tarte. Le président inaugure l'après-midi par un bref discours.

### Vendredi 27/02

15h-19h: Nous clôturons la semaine en beauté avec un spectacle de magie suivi d'un Thé Dansant et un food truck.

# Les lignes de force du plan pluriannuel en un coup d'œil

## Que nous réserve l'avenir à Wemmel?

Wemmel pense à son avenir. Dans son nouveau plan pluriannuel 2026-2031, la commune expose les choix qu'elle se propose de poser dans les six années à venir et la manière dont elle compte les financer. Le plan a trait tant à la commune qu'au CPAS et constitue le fondement de la politique qui sera menée durant cette législature.

Le fil conducteur? La création d'une commune humaine et ouverte sur l'avenir, où les habitants se sentent en sécurité, se connaissent et se savent impliqués dans les décisions. Une commune prête à relever les défis d'aujourd'hui et de demain.



### Qu'est-ce qu'un plan pluriannuel

Le plan pluriannuel transpose le projet d'avenir de la commune et du CPAS pour les six années à venir. Il réunit:

- des objectifs clairs;
- des actions concrètes;
- le cadre financier.

Le plan pluriannuel n'est pas une simple liste de bonnes résolutions. Chaque choix s'assortit d'un budget et d'un planning, de manière à ce que l'administration puisse assurer un suivi rigoureux des réalisations.

## Un plan mis au point pour et par les Wemmelois

La participation citoyenne se verra attribuer une place centrale durant cette législature et deviendra même un domaine politique à part entière. Elle a d'ailleurs déjà joué un rôle dans l'élaboration du plan pluriannuel, pour lequel Wemmel a **activement noué le dialogue avec ses habitants**:

- Quatre tables thématiques ont été organisées pour permettre à des Wemmelois de tous les horizons de partager leurs idées et leurs préoccupations.
- 1.250 habitants sélectionnés au hasard ont pris part à une enquête écrite.

**Toutes ces formes de participation ont clairement fait apparaître plusieurs priorités: la sécurité, la propreté, la mobilité, les loisirs et une implication plus étroite dans la politique communale. Ces priorités forment la trame du plan pluriannuel 2026-2031.**

## Les lignes de force du plan pluriannuel

1



### La sécurité et la propreté

*Des interventions plus rapides pour renforcer le sentiment de sécurité*

La sécurité et la propreté acquièrent une place essentielle dans le plan pluriannuel. Wemmel étendra son **réseau de caméras** afin de lutter plus efficacement contre les excès de vitesse et les **déversements clandestins**. La commune renforcera également les effectifs des agents de quartier (de deux à six) et des gardiens de la paix (de quatre à sept).

La commune va en outre créer une **Taskforce Propreté** qui permettra d'intervenir plus rapidement et de manière plus ciblée contre les pollueurs et les auteurs de nuisances. L'**éclairage public** sera également adapté afin de renforcer le sentiment de sécurité et d'améliorer la visibilité.



2



### Mobilité

#### *Stationnement intelligent et sécurité routière*

A travers un plan de stationnement bien étudié recourant notamment à des **zones bleues** et des cartes de résidence, Wemmel veut surtout veiller à ce qu'il reste suffisamment d'emplacements de stationnement disponibles pour les riverains, les visiteurs et les clients des commerces locaux.

Dans le même temps, la commune va investir dans des **pistes cyclables et des trottoirs sûrs** ainsi que dans des quartiers résidentiels agréables et verdoyants. Des mesures seront prises pour dissuader au mieux le trafic de contournement dans les rues résidentielles, et les contrôles en matière de sécurité routière seront renforcés.

3



### Participation et communication

#### *Une commune ouverte et à l'écoute*

L'administration locale se veut accessible et à l'écoute de ses citoyens. Grâce à un nouveau **centre de contact** et à des **horaires d'ouverture étendus** pour les services communaux, les habitants pourront obtenir plus rapidement l'aide et les informations dont ils ont besoin.

La communication sera intensifiée également. A travers des **trajets de participation** et le processus de cocréation mis en place au sein des conseils consultatifs, Wemmel veut mettre au point une politique qui correspondra mieux aux attentes des citoyens.

4



### Loisirs et vie communautaire

#### *Le sport et les loisirs comme moteurs de cohésion sociale*

Les loisirs et les rencontres sont essentiels pour la formation d'une communauté solidaire. Wemmel en a conscience et veut donc soutenir encore davantage la **vie associative** en revisitant sa politique de subventionnement et son action en faveur des associations. La commune va aussi mettre en place un **mécanisme global de volontariat**.

Partout dans la commune, nous allons prévoir des lieux de rencontre et des initiatives qui rassemblent les citoyens. Wemmel a aussi décidé d'investir résolument dans le sport, à travers l'aménagement d'un nouveau **terrain en gazon synthétique** sur le site du KVK et la rénovation totale du **hall des sports Dijck**.

5



### Infrastructures

#### *Des investissements ciblés dans certains bâtiments et certaines rues*

Plusieurs projets d'envergure seront réalisés dans les années à venir. Le **château** va être rénové et transformé et le hall des sports Dijck sera lui aussi rénové en profondeur.

L'**avenue de Limburg Stirum** va être réaménagée et d'importants travaux aux égouts y seront réalisés afin de permettre l'évacuation séparée des eaux pluviales et des eaux usées. Des investissements sont également prévues dans les écoles (les installations de chauffage et les systèmes de ventilation) et à la Résidence Geurts.

## Le volet financier

Wemmel projette dans les années à venir **quelque 45 millions d'euros** d'investissements additionnels, répartis entre des travaux de voirie, des rénovations de bâtiments et l'aménagement de nouvelles pistes cyclables. Une partie de ces investissements seront financés au moyen d'emprunts (25,4 millions d'euros au total). L'administration a par ailleurs posé un choix clair en prévoyant au niveau des recettes un **glissement de l'impôt sur les revenus vers l'impôt sur la propriété**.

Concrètement, cela signifie que:

- l'**impôt complémentaire à l'impôt des personnes physiques diminue**, de 7,3% à 7%;
- les **centimes additionnels sur le précompte immobilier augmentent**, de 693 à 750-850 (différenciés en fonction de la taille de l'habitation).

Les propriétaires d'habitations plus grandes paieront donc davantage. Environ 80% des propriétaires relèveront du tarif le plus bas (750).

Ce sont surtout les **locataires** (soit environ 40% de nos habitants) qui ressentiront les effets de ce glissement vers l'impôt sur la propriété. Ceux qui en profiteront le plus sont les jeunes ménages et les groupes vulnérables, qui verront augmenter leur revenu disponible en termes nets tandis que l'augmentation des centimes additionnels se répercutera principalement sur les propriétaires.

Surfez sur le site **www.wemmel.be** pour accéder à la version intégrale du plan pluriannuel 2026-2031.

# Une villa romaine de près de 2.000 ans découverte à Wemmel

On ne le soupçonnerait pas d'emblée en passant devant l'ancien **Manège Jochri** dans la rue Frans Robberechts, mais le site a recelé pendant près de 2.000 ans les vestiges d'une villa romaine. Et pas n'importe quelle villa: les archéologues y ont découvert les fondations d'un véritable domaine de 30 mètres de largeur et 14 mètres de profondeur.

**Plusieurs villas romaines ont déjà été découvertes en Flandre, mais des ensembles entièrement préservés sont rares...**

## Une demeure majestueuse

La villa date du **1<sup>er</sup> ou du 2<sup>e</sup> siècle après Jésus-Christ** et fait partie d'un vaste domaine. La villa de Wemmel appartenait à une construction en portique. Ce type de bâtiment se compose d'une grande salle, avec une longue colonnade qui marque sa façade: le portique. Cette construction était typique des propriétés des Romains aisés, ce qui laisse à penser que les lieux étaient occupés par une famille respectée.

## Une découverte d'une rareté et d'une valeur considérables

Ce qui rend cette découverte si exceptionnelle, c'est l'envergure et la cohérence des vestiges. Les fouilles ont révélé non seulement les fondations du **bâtiment principal**, mais aussi des traces du **domaine environnant**. De quoi offrir aux archéologues un aperçu unique de la vie quotidienne dans les campagnes à l'époque romaine.



Le ministre Ben Weyts est venu visiter le site en compagnie des échevins Erwin Ollivier, Marc Joseph et Raf De Visscher.



**Ce n'est que la deuxième fois que des recherches peuvent être menées en Flandre sur pour ainsi dire l'entièreté du domaine d'une villa romaine. La première fois, c'était sur un domaine similaire découvert à Dilbeek. Cette rareté confère aux fouilles de Wemmel une valeur historique exceptionnelle et en fait un instrument crucial pour l'étude du passé romain de la région.**

### Le ministre Ben Weyts en visite

La découverte n'est pas passée inaperçue. Le ministre flamand du Patrimoine Ben Weyts n'a pas hésité à chausser ses bottes jaunes pour venir inspecter lui-même le site des fouilles. L'échevin en charge du patrimoine, **Raf De Visscher**, s'est lui aussi rendu sur les lieux et y a pris la parole, soulignant à quel point Wemmel pouvait être fière de ce vestige unique du passé mis au jour d'une manière aussi inattendue.

### Et maintenant?

À l'issue des recherches sur le terrain, la fouille sera à nouveau recouverte et les travaux de construction prévus pourront débuter. Les recherches se poursuivront ensuite en coulisse et tous les résultats seront compilés dans un **rapport final** qui jettera un jour nouveau sur le passé romain de la région, et plus particulièrement sur l'histoire de ce domaine exceptionnel découvert à Wemmel.





# Tout beau, tout nouveau: le Conseil de Wemmel

Wemmel est une commune bouillonnante de vie. Plus de cent nationalités y sont représentées, ce qui crée un riche mélange d'idées et d'expériences. Mais chacun se sent-il vraiment entendu et écouté? Pas toujours...

Et nous voulons que cela change. Parce que la **démocratie, c'est bien plus que noircir des cases sur un bulletin de vote tous les six ans.**

## Personne ne connaît Wemmel aussi bien que vous...

Quand on habite à Wemmel, qu'on y travaille ou qu'on y sert les intérêts de la communauté, on sait ce qui s'y passe. Ce qui fonctionne bien, et ce qui pourrait être optimisé. C'est pourquoi l'administration communale veut vous impliquer plus étroitement.

Chaque fois que c'est possible, l'administration impliquera activement les habitants: en demandant leur avis pour l'aménagement d'une plaine de jeux, en activant davantage les conseils consultatifs, en mettant en place un fonctionnement de quartier, en organisant des enquêtes sur des thèmes spécifiques.

## S'écouter mutuellement et décider ensemble

A travers la participation citoyenne, Wemmel mise sur une forme authentique d'implication: s'écouter mutuellement, discuter et transposer des idées en politiques.

## Laissez-nous vous présenter... le Conseil de Wemmel!

Pour donner forme à cette implication, la commune a décidé d'instituer le **Conseil de Wemmel**, un panel d'habitants composé pour se pencher sur une seule question centrale: *comment impliquer au mieux les habitants de Wemmel dans la définition des politiques?*

Le Conseil de Wemmel ne se contente pas de rendre compte de ses conclusions à l'administration communale. Il formule aussi des propositions: sur la manière dont la participation est organisée, sur les priorités à prendre en compte et sur les formes de participation les plus efficaces.

## Le fonctionnement

- **Au printemps**, l'administration locale lancera une **enquête à grande échelle en recourant aux canaux de communication de la commune**. A cette occasion, les habitants pourront indiquer de quelle manière ils veulent être impliqués dans la politique.
- Parallèlement à cela, un **panel représentatif composé de 30 habitants** sera constitué par tirage au sort: le Conseil de Wemmel, qui se penchera sur les résultats de l'enquête. Si vous êtes tiré(e) au sort, vous recevrez une invitation personnalisée.

La création du Conseil de Wemmel constitue une étape de plus en direction d'une commune ouverte et impliquée. Car l'avenir de Wemmel, ce n'est pas à l'administration locale d'en décider seule. L'avenir de Wemmel, nous devons le façonner tous ensemble.



## Le plan pluriannuel, premier produit de ce dialogue avec nos habitants

Que nous réserve l'avenir de Wemmel? Et pourquoi la commune pose-t-elle certains choix? Désireuse d'informer les Wemmelois, la commune a organisé plusieurs **séances d'information** consacrées au nouveau plan pluriannuel.

Les habitants ont écouté ce que la commune avait à leur dire, ont posé des questions, ont partagé leurs préoccupations et se sont engagés dans un dialogue avec les décideurs politiques. C'est ainsi que le plan pluriannuel, au lieu d'une note stratégique abstraite, a pu devenir une **feuille de route tangible et concrète**. Ces séances d'information s'inscrivent parfaitement dans l'orientation explicite que Wemmel veut imprimer à la **communication** et à la **participation**. Dans les années à venir également, la commune continuera à miser sur l'ouverture, la rencontre et le dialogue.



# Collecte de textiles

**En janvier, les traditionnels conteneurs à textiles jaunes disparaîtront définitivement de nos rues.**

## Pourquoi?

De nos jours, nous avons tous tendance à regarder davantage au prix qu'à la qualité. Nous achetons donc des vêtements de moindre qualité, et ce sont précisément ces vêtements qui se retrouvent rapidement dans ces conteneurs. De plus, les **autres déchets qui sont également abandonnés dans ces conteneurs et aux abords** engendrent un coût de plus en plus important. Pour toutes ces raisons, notre partenaire a décidé de retirer les conteneurs à textiles.

## Et maintenant?

Nous sommes activement à la recherche d'une solution pour la collecte de textiles qui vous faciliterait la vie et qui profiterait à la propreté de notre commune. En attendant que nous trouvions cette solution, des conteneurs à textiles d'un autre partenaire sont disponibles au parc de recyclage.

## Sur rendez-vous

Prendre rendez-vous, c'est s'assurer d'une visite efficace au parc de recyclage. Vous évitez ainsi les files d'attente, et vous disposerez de suffisamment de temps et de place pour déchar-

ger tous vos déchets et les déposer dans le conteneur prévu à cet effet. Vous pouvez prendre rendez-vous sur le site **intradura.mijnrecyclagepark.be** ou en appelant le **02/334.17.40** pendant les heures de bureau.

Les conteneurs à textiles se trouvent toujours dans la **partie gratuite** du parc de recyclage.

## Que peut-on y déposer?

Les textiles usagés ne se limitent pas à des vêtements encore utilisables. Les conteneurs à textiles sont destinés à recevoir les vêtements propres et secs, les chaussures (par paire, lacets noués ensemble), les accessoires (sacs, ceintures, chapeaux, châles et écharpes), le linge de lit ainsi que les textiles de bain et d'intérieur (draps, serviettes, rideaux et tentures, coussins) et les animaux en peluche, encore utilisables ou usés mais jamais mouillés, sales ni recouverts de substances dangereuses (huile, peinture).



© Zarya Maxim - stock.adobe.com

## Pensez aussi au dépôt-vente pour vos vêtements encore utilisables

Les vêtements encore utilisables peuvent être déposés dans l'un des dépôts-ventes de Vites (les 'Kringwinkels', comme on les appelle). Pour trouver le dépôt-vente le plus proche, surfez sur le site [www.vites.be](http://www.vites.be).

## Qu'advient-il des textiles collectés?

Pour les vêtements et les textiles encore utilisables, la réponse est évidente, mais un jeans déchiré, une vieille tenture ou une nappe abîmée peut aussi connaître une nouvelle vie. Ces textiles sont transformés en matières premières réutilisables qui serviront à fabriquer par exemple des matériaux d'isolation, une ceinture de sécurité ou même un nouveau vêtement.

### Petites mains

#### 2026, l'année internationale des volontaires

Cette année 2026 sera entièrement placée sous le signe des volontaires. A Wemmel aussi, nous tenons à leur rendre hommage. Dans cette édition, nous faisons la connaissance de Jean. **Chauffeur pour le Centre de services local**, il est un maillon essentiel de la chaîne de solidarité de notre commune. Grâce à son dévouement, il fait la différence au quotidien.

“Chaque mercredi matin, je conduis le minibus de la commune.”, raconte Jean. “Je regarde d’abord dans quel supermarché nous nous rendrons, et qui sera de la partie. Généralement, j’ai 4 ou 5 personnes à bord. Parfois, l’embarquement demande un peu de créativité. Avec les déambulateurs à roues et tout ça, vous imaginez bien...”, ajoute-t-il en souriant.

#### Joyeuse compagnie

Ses passagers sont pour la plupart des femmes, et ça fait une joyeuse compagnie. “ça caquète ferme dans le bus, soyez-en sûrs!”, poursuit Jean. “Mais c’est ce qui fait pour moi tout le charme de ces trajets: les conversations animées, les petites histoires de chacun, les rires. Chaque trajet est un plaisir!”

Une fois au supermarché, Jean ne se contente pas d’attendre le retour de ses passagers. Au contraire: **il les aide à faire leurs courses**. “Un supermarché, c’est souvent grand, et il n’est pas toujours évident de trouver tout ce qu’on a noté sur sa liste.”, explique-t-il. “Le passage à la caisse, surtout, est parfois stressant. Tout va tellement vite. C’est là que mon aide est la plus appréciée.”

#### L’engagement comme fil conducteur

Aider les autres, c’est pour Jean une seconde nature et il y consacre même son temps libre, par exemple en accompagnant des **randonnées pour personnes à mobilité réduite**. Grâce à une **joëlette**, un fauteuil spécial monté sur une roue qui est poussé et tiré par des accompagnateurs, ces personnes peuvent profiter pleinement de la nature.

“Les gens qui participent à ces randonnées sont de véritables connaisseurs de la nature.”, raconte Jean. “Les fleurs, les plantes, les oiseaux, les champignons... j’ai appris tant de choses au cours de ces randonnées.”

#### Aider son prochain, à proximité

Jean aime aider les autres, ça se sent dès le premier contact. Il aime l’idée de pouvoir se rendre utile si près de chez lui. Il a vécu à Wemmel presque toute sa vie. “C’est une **belle commune, très verte**. Je me sens bien, ici.”, conclut-il. A travers ses efforts de bénévolat, Jean s’investit pour une commune qui lui est chère.

**Merci, Jean!**



#### Y a-t-il un bénévole qui sommeille en vous?

Wemmel est encore à la recherche de chauffeurs pour la tournée des magasins et pour la Centrale des Moins Mobiles (CMM). Vous aimez le contact humain et les rencontres?

Contactez le Centre de services local et découvrez comment vous pourriez vous rendre utile.

**eureka@wemmel.be**  
**02/462.18.00**



**Qui sont les habitants de notre commune? Nous nous inspirons de la nouvelle année et nous sonnons à la porte de l'appartement n° 26 d'un des blocs de la Résidence Geurts.**

La porte s'ouvre et une brave dame nous invite gentiment à entrer.

"Saviez-vous que j'ai encore travaillé pour la commune de Wemmel?", raconte Godelieve d'entrée de jeu. Dans les années 1970, elle a été le bras droit du secrétaire communal, avant de rejoindre la bibliothèque et enfin le restaurant communal.

Ensuite, elle a pris soin de ses parents qui étaient malades, a travaillé comme réceptionniste au Trademart et a par la suite vendu des collections de vêtements à des boutiques.

## Qui habite... au numéro



### En suivant l'amour...

C'est en suivant l'amour que Godelieve a quitté Malines pour s'installer dans notre région. Son mari, un veuf qui avait deux jeunes enfants, l'a amenée à Relegem, où ils ont fondé une charmante petite famille. Entretemps, cette famille s'est agrandie de quatre petites-filles et cinq arrière-petits-enfants. Malgré la distance, les liens familiaux sont restés étroits. À Noël, ils étaient tous réunis: "à 12 dans mon petit appartement, c'était un peu juste, mais qu'est-ce qu'on s'est amusé!"

### "Home sitting"

Ensemble, Godelieve et son mari ont visité le monde. Une fois son mari à la retraite, ils allaient plusieurs fois par an faire du "home sitting": garder une maison et s'occuper des animaux de compagnie pendant que le propriétaire était en vacances.

Même en Belgique, ils se sont rendus un peu partout. "Nous avons même fait du "home sitting" à Wemmel, pendant la rénovation de notre maison de Relegem.", se souvient Godelieve. "Ainsi, nous étions tout près, mais pas dans la poussière des travaux."

### Un petit nid douillet à la Résidence

L'an dernier, le mari de Godelieve est décédé après une maladie de 5 à 6 ans durant laquelle elle a été son aidant proche. Vers la fin, les soins étaient devenus très lourds. Godelieve et son époux étaient mariés depuis 56 ans. En septembre, Godelieve est venue s'installer à la Résidence, au numéro 26. Ce qu'elle aime le plus, c'est le restaurant. "Je n'ai jamais aimé cuisiner.", avoue-t-elle. "J'ai toujours cuisiné pour ma famille, bien sûr, mais ça me fait plaisir de ne plus devoir le faire."



**Votre logement porte le numéro 26 et vous avez une histoire amusante, particulière ou émouvante à partager? Faites-le nous savoir en envoyant un e-mail à l'adresse [info@wemmel.be](mailto:info@wemmel.be). Et qui sait? Peut-être lirez-vous bientôt votre propre histoire dans une prochaine édition de notre Wemmel Info.**

# Réaménagement de l'avenue de Limburg Stirum

## Pourquoi ces travaux?

Les égouts de l'avenue de Limburg Stirum datent du début du siècle dernier et ont d'urgence besoin d'être modernisés. De plus, ce réseau d'égouts ancien n'est plus conforme aux **réglementations actuelles**, qui exigent la séparation des eaux pluviales et des eaux usées.

Une fois les travaux terminés, les eaux usées seront acheminées jusqu'à la station d'épuration de Grimbergen, tandis que les eaux pluviales seront retenues dans des bassins d'orage, infiltrées et finalement déversées de manière retardée dans le Maalbeek. Grâce à ce système, nous réduirons le **risque d'inondations** en cas de fortes précipitations.

## Des travaux aux égouts, mais pas seulement...

Nous profiterons de ces travaux pour renouveler également les **conduites de gaz, de télécommunications et d'électricité**. De cette manière, nous préparerons la rue à l'avenir en l'adaptant aux besoins et impératifs actuels et futurs: pompes à chaleur, infrastructure de recharge et connexions rapides par fibre optique.

Dès que toutes les rénovations souterraines auront été réalisées, l'avenue de Limburg Stirum sera réaménagée pour en faire une rue moderne et attrayante.

## Inévitables nuisances

Il s'agit d'un projet complexe qui s'étalera sur environ **deux ans**. Les travaux engendreront inévitablement des nuisances sous la forme de fermetures temporaires de la chaussée, de déviations, de bruit et d'un accès difficile aux habitations, aux écoles et aux commerces.

Nous nous efforcerons d'informer au mieux les habitants concernés ainsi que les écoles et les commerçants, et nous resterons bien évidemment à l'affût de solutions pour atténuer au maximum les désagréments.

**Envie de vous joindre à notre réflexion?**  
**Au printemps, nous organiserons une séance de participation à l'intention de tous les citoyens désireux de réfléchir à des solutions pour limiter les nuisances. Nous ne manquerons pas de vous tenir informés.**

## Quel est l'intérêt de ces travaux?

Ces travaux nous profiteront à tous:

- moins de risques d'inondations et des cours d'eau plus propres;
- un réseau d'électricité équipé pour l'avenir et une économie d'énergie grâce à l'éclairage LED;
- des connexions Internet rapides et stables;
- des arrêts de bus accessibles;

L'avenue de Limburg Stirum sera ainsi prête pour l'avenir: plus sûre, plus verte et plus agréable pour tout le monde.



## Planification

Sur un chantier de cette envergure, le planning et le timing sont toujours susceptibles de changer au gré des conditions atmosphériques, des livraisons ou des conventions passées avec les partenaires. Pour rester au courant des dernières informations, jetez régulièrement un coup d'œil au site [www.wemmel.be](http://www.wemmel.be).



Une question de Bart, l'un de nos concitoyens:

**“En quoi le frelon asiatique est-il nuisible, et que fait la commune pour l'exterminer?”**

Notre réponse:

Le frelon asiatique est un insecte invasif de la famille des guêpes, qui constitue surtout une menace pour nos abeilles et pour d'autres insectes utiles. **Les abeilles sont essentielles pour les fleurs, les plantes et la biodiversité**, ce qui signifie que ce frelon peut aussi indirectement nuire à la nature.

Le frelon asiatique est reconnaissable à son corps pour ainsi dire entièrement noir, avec une large bande orange sur l'abdomen et des pattes arrière jaunes. Le frelon asiatique mesure environ 3 cm et est donc un peu plus petit que le frelon européen.

## Que fait la commune?

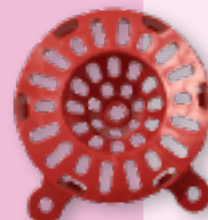
La commune de Wemmel met à nouveau gratuitement des pièges à frelons à disposition. Il s'agit d'un entonnoir pour mettre sur un bocal en verre: les abeilles et les bourdons parviennent à s'en échapper, mais le frelon asiatique est capturé. Comme appât, vous utiliserez un mélange d'eau sucrée, de vin blanc et de bière blonde. Contrôlez le piège tous les deux jours.

## Comment obtenir un piège?

Présentez-vous à la maison communale auprès du Service Environnement (avenue Dr. H. Follet 28) et demandez un exemplaire **gratuit**. Vous pourrez obtenir votre piège jusqu'à épuisement du stock. Ainsi, vous pourrez contribuer à l'extermination des frelons asiatiques en les capturant dans votre jardin.

## Vous avez aperçu un nid?

Faites-en une photo et signalez votre découverte sur le site **Vespa-watch.be**. Ce point de contact officiel pourra vous renseigner sur les démarches à entreprendre pour éliminer le nid.



## ‘Erf en Haard’: bientôt une place de quartier plus verte

La place de quartier ‘Erf en Haard’ s'apprête à connaître un **relooking complet** qui en fera un lieu de rencontre verdoyant, paisible et accueillant à la mesure du quartier.

Le projet a été élaboré à partir des idées des riverains et des enfants qui ont été recueillies lors d'enquêtes, de séances de participation en ligne, et même d'une enquête ludique spécialement conçue pour les enfants.

Sur la base de toutes ces informations, le bureau d'étude Goegebuur a mis au point un concept combinant le jeu, la quiétude et la rencontre.

**Les travaux ont entretemps été entamés et dureront jusqu'en avril 2026. D'ici là, la place est temporairement inaccessible.** Pour l'instant, on n'y voit que des pelleteuses, mais nous nous réjouissons d'avance de pouvoir vous présenter le résultat final dans une prochaine édition!





# Dépistage du cancer du col de l'utérus

## Un examen médical régulier

Saviez-vous que le **cancer du col de l'utérus est facile à éviter**? Il suffit de faire régulièrement un frottis. Pour votre santé, cela peut faire une énorme différence.

La campagne de dépistage du cancer du col de l'utérus invite les femmes âgées de **25 à 64 ans** à se faire examiner régulièrement. De cette manière, le cancer du col de l'utérus peut être détecté et traité à un stade précoce.

## Pourquoi prendre part au dépistage?

Le cancer du col de l'utérus évolue généralement très lentement. Un frottis permet de **déceler les anomalies à un stade précoce et d'initier un traitement**, souvent avant même qu'il ne soit question de cancer. Plus tôt le diagnostic est posé, plus simple est le traitement et plus grandes sont les chances de guérison complète.

## Vous avez entre 25 et 64 ans?

Faites un frottis régulièrement. La fréquence recommandée dépend de votre âge:

- **entre 25 et 29 ans:** tous les 3 ans;
- **entre 30 et 64 ans:** tous les 5 ans.

Vous recevez pour ce faire une invitation du Centre de dépistage du cancer dans votre boîte 'My eBox' ou par courrier.



Sur le site [mijngezondheid.be](https://mijngezondheid.be), vous pourrez découvrir quand vous pouvez vous attendre à recevoir une invitation, à quand remonte votre dernier frottis et quel en était le résultat.

## Comment prendre part au dépistage?

- ✓ Prenez rendez-vous chez votre **médecin traitant** ou votre **gynécologue**.
- ✓ Choisissez un jour où vous ne serez **pas indisposée**.
- ✓ L'analyse du frottis est **gratuite**.
- ✓ Vous payez uniquement la consultation chez le médecin (qui est en grande partie remboursée).

## Et ensuite?

Votre médecin vous informe du résultat. Vous pouvez aussi consulter le résultat vous-même sur le site [www.mijngezondheid.be](https://www.mijngezondheid.be), en vous connectant au moyen de votre eID ou de l'application *itsme*.

## En savoir plus sur le dépistage ?

Appelez gratuitement le Centrum voor Kankeropsporing – le centre de dépistage du cancer en Flandre – au 0800 60160 entre 8h et 12h et entre 13h et 16h. Vous pouvez aussi envoyer un e-mail à l'adresse [info@bevolkingsonderzoek.be](mailto:info@bevolkingsonderzoek.be) ou surfer sur le site <https://baarmoederhalskanker.bevolkingsonderzoek.be/fr>.

Si vous avez des questions, vous pouvez contacter votre médecin généraliste ou votre gynécologue.



# # Que faire à Wemmel ?

## LUNDI 23 FÉVRIER

Atelier de décoration de bougies •  
De 18h30 à 20h30 •  
15 € p.p. • Salle polyvalente  
du Campus W • Inscription  
obligatoire à l'adresse eureka@  
wemmel.be ou au 02/462.18.00



## JEUDI 12 MARS

Séance d'information Leif (planification  
anticipée des soins) • Séance NL 14h à 15h /  
Séance FR 16h à 17h • Gratuit • Salle  
polyvalente Campus W • Inscription via  
le code QR avant le 9 mars



## JEUDI 12 MARS

Présentation du livre (francophone) Véronique Batter •  
19h30 • Gratuit • Salle polyvalente Campus W •  
Inscription obligatoire à l'adresse bib@wemmel.be ou  
au 02/462.10.10



## MERCREDI 18 MARS

Moment lecture pour les petits pour le Mois du Livre  
Jeunesse : "Lis, rugis, grogne" – Animaux • 16h •  
Gratuit • Salle polyvalente Campus W

## JEUDI 19 MARS

Smart Café : Applications pratiques (mobilité) •  
Apprenez à utiliser des applications pratiques pour la  
mobilité • 9h30 à 12h30 • 6 € • Bibliothèque Wemmel •  
Inscription via le site Internet d'Avansa

## MARDI 24 MARS

**Forum ouvert avec les habitants sur la politique de  
stationnement (FR) • Donnez votre avis et posez vos  
questions • 19h30 • Campus W**

## JEUDI 26 MARS

Atelier de décoration florale avec la floriste Charlotte de  
Hello Honey à Ternat • 18h30 • 15 € p.p. • Salle polyvalente  
Campus W • Inscription obligatoire à l'adresse  
eureka@wemmel.be ou au 02/462.18.00

## JEUDI 2 AVRIL

Smart Café : Des applis utiles (FR) • Comment trouver  
de bonnes applications • 9h30 à 12h30 • 6 € •  
Bibliothèque Wemmel • Inscription possible par mail  
(bib@wemmel.be), téléphone (02 462 10 10) ou  
à l'accueil de la bibliothèque

## JEUDI 2 AVRIL

Conférence-apéritif : Gestion du  
temps dans le quotidien familial •  
Gratuit • Anne Cornut, fondatrice de  
Maison Slash et 'Mama van vijf'  
(Instagram) • 19h • Salle polyvalente  
Campus W • En collaboration avec le  
CSL et le service social de Wemmel •  
Inscription via eureka@wemmel.be



## JEUDI 7 MAI

Smart Café : l'administration en ligne (NL) • Apprenez à  
utiliser Mon profil citoyen et les services administratifs  
en ligne • 9h30 à 12h30 • 6 € • Bibliothèque Wemmel •  
Inscription via le site Internet d'Avansa

## JEUDI 28 MAI

Smart Café : l'administration en ligne (FR) • Apprenez à  
utiliser Mon profil citoyen et les services administratifs  
en ligne • 9h30 à 12h30 • 6 € • Bibliothèque Wemmel •  
Inscription possible par mail (bib@wemmel.be), télé-  
phone (02 462 10 10) ou à l'accueil de la bibliothèque

samedi 21 février

## Floyd MATTERS:

*Wish you were here, 50 ans après*

20.30 heures – CC De Zandloper

Floyd MATTERS, c'est le groupe belge par excellence d'hommage à Pink Floyd. Et cette saison, le groupe fête le 50<sup>e</sup> anniversaire du légendaire album *Wish You Were Here* avec un spectacle original et vibrant.

**Prix:** 28 € (tarif de base), 26 € (tarif abonnés) et 20 € (tarif jeunes -21)



© Mon Joosten

vendredi 6 mars



## Milano

14 heures – CC De Zandloper

*Milano* relate l'histoire d'un père et de son fils sourd-muet, à la recherche de leur place dans la vie. Un film belge émouvant de Christina Vandekerckhove, sorti en 2024. Vous pouvez opter pour un ticket simple ou pour la formule **Cinéma Pateeke** avec, en plus du film, un café ou un thé accompagné d'une

pâtisserie (nombre de places limité).

**Prix:** 5 € (film) ou 12 € (film + Cinéma Pateeke)



© Lumière

mardi 24 février



## Conversatie in de keuken

Atelier de cuisine et pratique du néerlandais

9.30 heures – CC De Zandloper

Vous aimez cuisiner et vous voulez pratiquer le néerlandais? Discuter ensemble d'une recette, confectionner un plat, apprendre du nouveau vocabulaire et découvrir de nouvelles saveurs: rien de tel pour aller à la rencontre de votre quartier! **Prix:** 2 € par séance



© Avansa

dimanche 29 mars

## Journée des familles 2026

Wemmel goes wild

De 14 à 17 heures – CC De Zandloper

Partez en exploration au fil d'un parcours d'aventures ludique regorgeant de nature, de récits et de surprises. Un après-midi de pur plaisir pour petits et grands, avec des activités organisées en continu de 14h à 17h. Passez quand vous voulez!

**Prix:** 5 € (+5 ans), gratuit (-5 ans) – inscription au préalable ou sur place



© Familiedag 2025